



Comunicato stampa

Excelsior: frena la domanda di lavoro delle imprese A dicembre programmate 301.050 entrate, 18mila in meno rispetto a dicembre dello scorso anno. Dati positivi solo nel Turismo.

Roma, 11 dicembre 2019 –Confermata a dicembre l'inversione di tendenza della domanda di lavoro delle imprese registrata il mese scorso. Il 2019 si chiude con una più evidente flessione delle entrate programmate: 18mila i contratti in meno previsti rispetto a dicembre dello scorso anno (-5,7%), oltre 47mila in meno rispetto al mese precedente (-13,7%). Si mantiene alta, invece, la difficoltà di reperimento (31% dei profili ricercati) che cresce di 3 punti percentuali rispetto a dicembre dello scorso anno (28%). Aumenta anche la richiesta di esperienza specifica nella professione o nel settore, che le imprese richiedono a 7 profili su 10 ricercati.

Queste le principali indicazioni che emergono dal Bollettino mensile del Sistema informativo Excelsior, realizzato da **Unioncamere e Anpal**.

In un quadro internazionale ancora pieno di incertezze e caratterizzato da un generale rallentamento delle principali economie, continua la fase di stagnazione dell'economia italiana con inevitabili contraccolpi sulla domanda di lavoro prevista per questo ultimo scorcio del 2019 e per i primi due mesi del 2020 (nel trimestre dicembre 2019-febbraio 2020 sono previsti circa 9.000 i contratti in meno rispetto allo stesso periodo dello scorso anno).

Considerato il rallentamento dei livelli produttivi, accompagnato da un calo degli ordinativi, soprattutto esteri, le imprese rivedono al ribasso le previsioni occupazionali. Si riduce soprattutto la domanda di lavoro delle imprese del manifatturiero: -9.250 le entrate programmate a dicembre rispetto a dicembre 2018. A contrarre maggiormente la domanda di lavoro sono le industrie meccaniche ed elettroniche (-18,3%) e le industrie metallurgiche dei prodotti in metallo (-15,8%), complici anche il rallentamento dell'economia tedesca, dell'automotive e più in generale la crisi del comparto metallurgico. In calo anche la domanda di lavoro delle industrie chimico-farmaceutiche, della plastica e gomma (-23,3%) e le industrie alimentari, bevande, tabacco (-17,2%).

Preoccupa anche la battuta di arresto del settore dei servizi che subisce fortemente gli effetti della stagnazione produttiva e dei consumi delle famiglie. Subiscono i maggiori contraccolpi le imprese dei servizi di trasporto, logistica e magazzinaggio (-4.270 entrate, in calo del 15,1%), dei servizi operativi di supporto alle imprese (-3.190 entrate, in calo del 10,0%), dei servizi alle persone (-2.720 entrate, in calo del 7,4%) e le imprese dei servizi dei media e della comunicazione (-1.080, con un calo del 30,9%). Tiene invece la domanda di lavoro dei settori turismo (+5,4% i contratti programmati rispetto allo stesso periodo dello scorso anno) e ICT (+4,6%).

A livello territoriale ad essere maggiormente penalizzate sono le regioni del Nord Est con una flessione della domanda di lavoro del 10,8% pari a 8.820 posizioni lavorative in meno rispetto a dicembre 2018.

ENTRATE PROGRAMMATE DALLE IMPRESE PER SETTORE ECONOMICO (valori assoluti e variazioni %)

	Totale entrate (v.a.)		Variazione dic18/dic19		Variazione dic18-feb19/dic19-feb20		Variazione nov19/dic19	
	programmate dicembre 2019	programmate dic2019-feb 2020	v.a.	%	v.a.	%	v.a.	%
TOTALE	301.050	1.094.000	-18.270	-5,7	-8.840	-0,8	-47.660	-13,7
INDUSTRIA	73.870	328.690	-9.250	-11,1	-17.330	-5,0	-28.650	-27,9
Industrie alimentari, delle bevande e del tabacco	7.480	29.480	-1.550	-17,2	-3.020	-9,3	-2.660	-26,2
Industrie tessili, dell'abbigliamento e calzature	7.310	29.890	-990	-11,9	-3.620	-10,8	-3.380	-31,6
Industrie del legno e del mobile	2.410	9.870	-360	-13,0	-680	-6,4	-360	-13,0
Industrie della carta, cartotecnica e stampa	1.520	6.310	-100	-6,2	-600	-8,7	-220	-12,6
Industrie chimico-farmaceutiche, della plastica e della gomma	4.080	21.650	-1.240	-23,3	-4.540	-17,3	-1.480	-26,6
Industrie lavorazione dei minerali non metalliferi ed estrattive	1.780	7.840	-210	-10,6	-560	-6,7	-330	-15,6
Industrie metallurgiche e dei prodotti in metallo	9.460	49.890	-1.780	-15,8	-5.110	-9,3	-4.970	-34,4
Industrie meccaniche ed elettroniche	12.710	61.230	-2.850	-18,3	-6.510	-9,6	-4.240	-25,0
Altre industrie	4.980	18.580	-550	-9,9	-1.280	-6,4	-220	-4,2
Costruzioni	22.130	93.940	370	1,7	8.560	10,0	-10.810	-32,8
SERVIZI	227.190	765.310	-9.010	-3,8	8.490	1,1	-19.010	-7,7
Commercio	52.500	175.380	-1.070	-2,0	4.560	2,7	-5.020	-8,7
Servizi di alloggio e ristorazione; servizi turistici	59.960	159.740	3.050	5,4	7.720	5,1	10.960	22,4
Servizi di trasporto, logistica e magazzinaggio	24.050	88.250	-4.270	-15,1	-5.220	-5,6	-6.620	-21,6
Servizi dei media e della comunicazione	2.410	10.260	-1.080	-30,9	-200	-1,9	-1.910	-44,2
Servizi informatici e delle telecomunicazioni	8.480	36.190	370	4,6	2.870	8,6	-1.540	-15,4
Servizi avanzati di supporto alle imprese	12.820	56.500	-380	-2,9	6.120	12,1	-5.370	-29,5
Servizi finanziari e assicurativi	4.060	15.190	280	7,4	1.640	12,1	760	23,0
Servizi operativi di supporto alle imprese e alle persone	28.660	102.710	-3.190	-10,0	-4.550	-4,2	-2.510	-8,1
Servizi alle persone	34.260	121.090	-2.720	-7,4	-4.460	-3,6	-7.760	-18,5

I valori assoluti sono arrotondati alle decine. A causa di questi arrotondamenti, i totali possono non coincidere con la somma dei singoli valori.

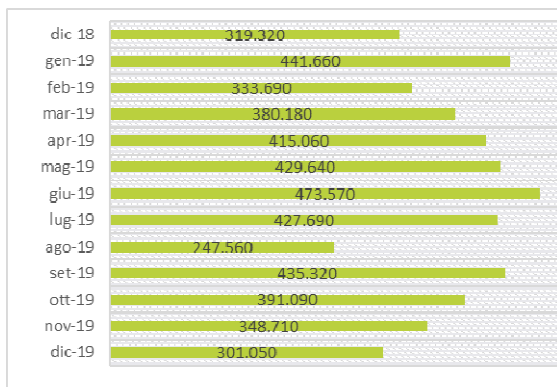
Fonte: Unioncamere - ANPAL, Sistema Informativo Excelsior

Per ulteriori informazioni:

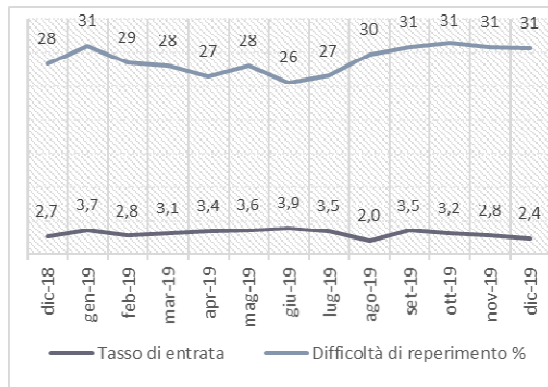
06.4704 264-350 / 348.9025607-331.6098963



Le entrate mensili previste dall'indagine (v.a.)



Tasso di entrata e difficoltà di reperimento (%)



Il tasso di entrata è ottenuto dal rapporto tra numero di entrate e dipendenti mensili delle imprese (per 100 dip.)

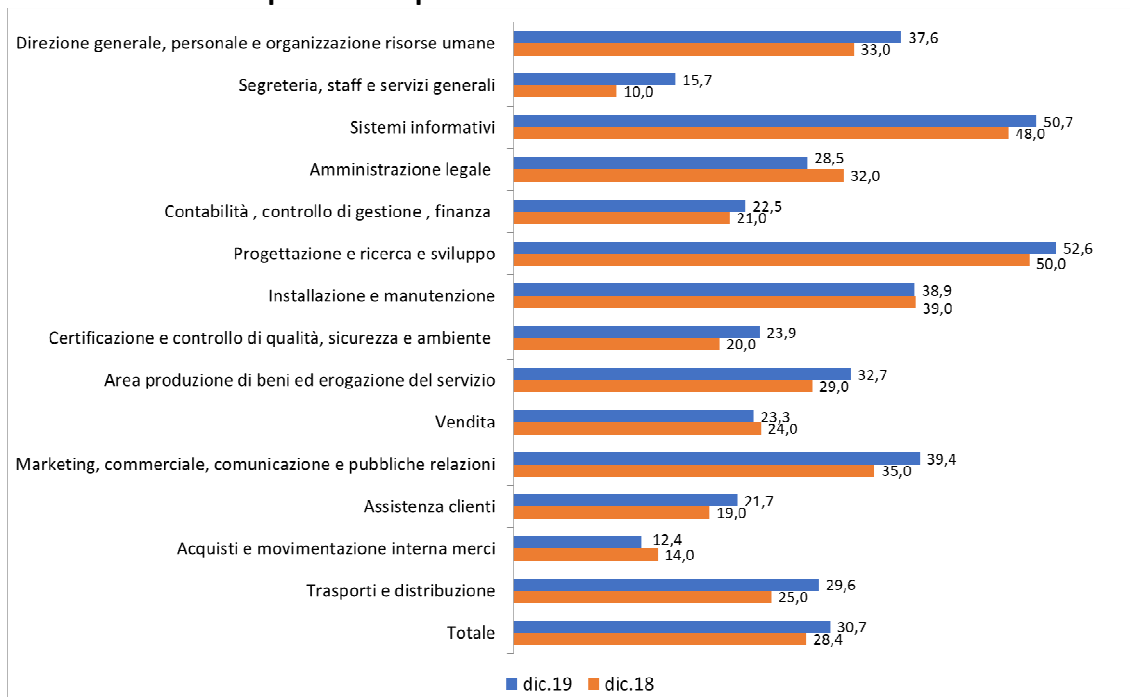
ENTRATE PROGRAMMATE DALLE IMPRESE PER TERRITORIO (valori assoluti e variazioni %)

	Totale entrate (v.a.)		Variazione dic18/dic19		Variazione dic18-feb19/dic19-feb20		Variazione nov19/dic19	
	programmate dicembre 2019	programmate dic2019-feb 2020	v.a.	%	v.a.	%	v.a.	%
TOTALE ITALIA	301.050	1.094.000	-18.270	-5,7	-8.840	-0,8	-47.660	-13,7
NORD OVEST	93.690	358.060	-5.030	-5,1	1.730	0,5	-19.610	-17,3
NORD EST	72.650	260.610	-8.820	-10,8	-19.190	-6,9	-4.360	-5,7
CENTRO	58.640	218.510	-3.860	-6,2	-380	-0,2	-13.110	-18,3
SUD E ISOLE	76.070	256.820	-550	-0,7	9.000	3,6	-10.580	-12,2

I valori assoluti sono arrotondati alle decine. A causa di questi arrotondamenti, i totali possono non coincidere con la somma dei singoli valori.

Fonte: Unioncamere - ANPAL, Sistema Informativo Excelsior

La difficoltà di reperimento per area aziendale di inserimento



Fonte: Unioncamere - ANPAL, Sistema Informativo Excelsior

La difficoltà di reperimento per grande gruppo professionale



Fonte: Unioncamere - ANPAL, Sistema Informativo Excelsior

Per ulteriori informazioni:

06.4704 264-350 / 348.9025607-331.6098963



IL BORSINO DELLE PROFESSIONI: LE PIÙ RICHIESTE A DICEMBRE E NEL TRIMESTRE DICEMBRE 2019-FEBBRAIO 2020* (valori assoluti e valori %) secondo la classificazione delle professioni -ISTAT 2011 (3 digit)

	ENTRATE PREVISTE DICEMBRE 2019 (V.A.)	DIFFICOLTA' DI REPERIMENTO (%)	ENTRATE PREVISTE DICEMBRE-FEBBRAIO 2020 (V.A.)
TOTALE	301.050	30,7	1.094.020
DIRIGENTI	580	48,2	2.970
PROFESSIONI INTELLETTUALI, SCIENTIFICHE E DI ELEVATA SPECIALIZZAZIONE	18.680	42,0	78.640
Specialisti in scienze matematiche, informatiche, chimiche, fisiche e naturali	2.880	56,9	14.390
Ingegneri e professioni assimilate	4.600	47,3	19.140
Specialisti nelle scienze della vita	1.510	35,9	5.300
Specialisti delle scienze gestionali, commerciali e bancarie	3.460	43,9	14.870
PROFESSIONI TECNICHE	42.330	40,3	182.110
Tecnici informatici, telematici e delle telecomunicazioni	3.590	50,5	14.940
Tecnici in campo ingegneristico	4.060	57,4	16.910
Tecnici della gestione dei processi produttivi di beni e servizi	3.020	40,2	13.740
Tecnici della salute	5.250	41,1	19.070
Tecnici dell'organizzazione e dell'amministrazione delle attività produttive	3.700	21,4	15.500
Tecnici delle attività finanziarie e assicurative	2.120	37,2	9.350
Tecnici dei rapporti con i mercati	11.910	42,4	52.160
Tecnici della distribuzione commerciale e professioni assimilate	2.820	55,8	15.250
Insegnanti nella formazione professionale, istruttori, allenatori, atleti e profess.simili	2.360	13,2	9.530
IMPIEGATI	27.030	20,0	98.590
Impiegati addetti alla segreteria e agli affari generali	10.140	17,6	38.200
Impiegati addetti agli sportelli e ai movimenti di denaro	2.410	27,8	9.460
Impiegati addetti all'accoglienza e all'informazione della clientela	7.390	13,8	23.980
Impiegati addetti alla gestione amministrativa della logistica	2.780	20,9	10.460
Impiegati addetti alla gestione economica, contabile e finanziaria	2.840	28,5	11.210
PROFESSIONI QUALIFICATE NELLE ATTIVITÀ COMMERCIALI E NEI SERVIZI	95.530	29,5	270.680
Addetti alle vendite	35.440	17,3	100.750
Addetti nelle attività di ristorazione	46.970	38,1	126.520
Professioni qualificate nei servizi sanitari e sociali	4.180	39,9	14.020
Operatori della cura estetica	2.600	45,3	7.900
Professioni qualificate nei servizi personali e assimilati	3.970	22,7	12.960
OPERAI SPECIALIZZATI	38.740	42,8	173.370
Artigiani e operai specializzati delle costruzioni e nel mantenimento di strutture edili	7.340	21,0	33.670
Artigiani e operai specializzati addetti alle rifiniture delle costruzioni	6.080	44,9	25.340
Fonditori, saldatori, lattonieri, calderai, montatori carpenteria metall. e profess.simili	4.110	51,6	21.660
Fabbri ferrai, costruttori di utensili e assimilati	2.670	54,0	11.370
Meccanici artigianali, montatori, riparatori e manutentori di macchine fisse e mobili	7.160	47,6	31.900
Artigiani e operai specializz. di installazione e manut. attrezzi. elettriche e elettron.	2.770	48,1	12.030
Artigiani e operai specializzati delle lavorazioni alimentari	1.850	39,3	7.610
Artigiani e operai specializzati del tessile e dell'abbigliamento	1.790	55,2	8.790
CONDUTTORI DI IMPIANTI E OPERAI DI MACCHINARI FISSI E MOBILI	37.840	30,1	151.600
Operai di macchine automatiche e semiautom. per lavoraz. Metal. e per prod.minerali	1.600	35,8	9.790
Operai addetti a macchinari dell'industria tessile, delle confezioni e assimilati	2.270	49,8	8.070
Operai addetti all'assemblaggio di prodotti industriali	2.340	37,3	12.460
Operai addetti a macchine confezionatrici di prodotti industriali	2.150	7,6	10.380
Operai addetti a macchinari fissi per l'industria alimentare	1.640	32,3	6.550
Conduuttori convogli ferroviari e altri manovratori di veicoli su rotaie e impianti a fune	2.590	15,1	4.150
Conduuttori di veicoli a motore	14.930	36,5	56.650
Conduuttori di macchine movimento terra, sollevamento e maneggio dei materiali	5.390	19,0	20.990
PROFESSIONI NON QUALIFICATE	40.320	14,2	136.060
Personale non qualificato addetto allo spostamento e alla consegna merci	8.900	17,1	35.980
Personale non qualificato nei servizi di pulizia	23.530	12,7	73.890

* Sono qui presentate le professioni richieste per i principali grandi gruppi professionali. La somma delle entrate per ciascun "gruppo esposto", pertanto, non corrisponde al totale del "grande gruppo" professionale di appartenenza.

Fonte: Unioncamere-ANPAL, Sistema Informativo Excelsior

Il bollettino mensile Excelsior Informa (da oggi online su <http://excelsior.unioncamere.net/>) offre un monitoraggio delle previsioni occupazionali delle imprese private dell'industria e dei servizi con un orizzonte temporale anche trimestrale per fornire informazioni tempestive di supporto alle politiche attive del lavoro. E' possibile accedere, previa registrazione, al borsino delle professioni on line, la Dashboard Excelsior con dati disponibili non solo per settore economico e singola provincia, ma anche per ciascuno degli oltre 500 Centri per l'impiego operanti sui territori.